

Замечания или предложения на проект решения Думы Великого Новгорода «О внесении изменений в решение Думы Великого Новгорода от 27.05.2021 № 569 "Об утверждении общих требований к нестационарным торговым объектам, размещаемым на территории муниципального образования - городского округа Великий Новгород (Дизайн-код)". направлять в срок по 13.11.2023 на электронный адрес [iim@adm.nov.ru](mailto:iim@adm.nov.ru), либо на бумажном носителе в комитет экономического развития и инвестиций по адресу: г. Великий Новгород, ул. Десятинная, д.20/10, каб.308

Внесено Администрацией Великого Новгорода  
Проект № 30003182

Российская Федерация  
Дума Великого Новгорода  
**РЕШЕНИЕ**

"О внесении изменений в решение Думы Великого Новгорода от 27.05.2021 № 569 "Об утверждении общих требований к нестационарным торговым объектам, размещаемым на территории муниципального образования - городского округа Великий Новгород (Дизайн-код)".

В соответствии с федеральными законами от 6 октября 2003 г. № 131-ФЗ "Об общих принципах организации местного самоуправления в Российской Федерации", от 28 декабря 2009 г. № 381-ФЗ "Об основах государственного регулирования торговой деятельности в Российской Федерации" Дума Великого Новгорода,

**РЕШИЛА:**

1. Внести в решение Думы Великого Новгорода от 27.05.2021 № 569 "Об утверждении общих требований к нестационарным торговым объектам, размещаемым на территории муниципального образования - городского округа Великий Новгород (Дизайн-код)" следующие изменения:

1.1. Раздел 2 после абзаца четвертого дополнить абзацами следующими следующего содержания:

киоск - сооружение без торгового зала с замкнутым пространством, внутри которого оборудовано одно рабочее место и осуществляется хранение товарного запаса;

торговый павильон - отдельно стоящее строение (часть строения) или сооружение (часть сооружения) с замкнутым пространством, имеющее торговый зал и рассчитанное на одно или несколько рабочих мест (павильон может иметь помещения для хранения товарного запаса);

торговая палатка - оснащенная прилавком легковозводимая сборно-разборная конструкция, образующая внутреннее пространство, не замкнутое со стороны прилавка, предназначенная для размещения одного или нескольких рабочих мест продавцов и товарного запаса на один день торговли;

бахчевой развал - специально оборудованная временная конструкция в виде обособленной открытой или закрытой площадки или установленной торговой палатки, предназначенной для продажи сезонных бахчевых культур;

елочный базар - специально оборудованная временная конструкция в виде обособленной открытой площадки для новогодней (рождественской) продажи натуральных хвойных деревьев и веток хвойных деревьев;

торговая тележка - оснащенная колесным механизмом конструкция на одно рабочее место и предназначенная для перемещения и продажи штучных товаров в потребительской упаковке;

торговый автомат (вендинговый автомат) - техническое устройство, предназначенное для автоматизации процессов продажи, оплаты и выдачи штучных товаров в потребительской упаковке в месте нахождения устройства без участия продавца.";

1.2. Абзац первый пункта 3.1 изложить в следующей редакции:

"К нестационарным торговым объектам постоянного размещения относятся следующие виды торговых объектов: киоск, киоск с холодильным оборудованием под реализацию молочной, колбасной, мясной, сырной, рыбной и иной скоропортящей продукции (далее - киоск с холодильным оборудованием), торговый павильон, торговый павильон для продажи безалкогольных напитков, киоск, объединенный с остановочным навесом, павильон, объединенный с остановочным навесом, торговый автомат "(вендинговый автомат).";

1.3. Абзац второй подпункта 3.2.1 после слов "торгового автомата" дополнить словами "(вендингового автомата)";

1.4. Абзац первый подпункта 3.2.2 изложить в следующей редакции:

"3.2.2 Сгруппированные нестационарные торговые объекты - группа из двух и более нестационарных торговых объектов, расположенных линейно, параллельно друг к другу, Г-образно или П-образно. Расстояние между сгруппированными нестационарными торговыми объектами не должно превышать 0,3 м.";

1.5. Пункт 4.1. изложить в следующей редакции:

"4.1. "В общественных пространствах категории К1 допускается размещать киоски и торговые павильоны площадью не более 10 кв. м, за исключением киосков с холодильным оборудованием, площадь которых не более 13 кв. м., торговые палатки, торговые тележки, группы указанных видов торговых объектов (не более трех нестационарных торговых объектов в группе), а также торговые автоматы "(вендинговые автоматы)", киоски, объединенные с остановочными навесами. Длина сгруппированных нестационарных торговых объектов не должна превышать 13 м".;

1.6. Пункт 4.2. изложить в следующей редакции:

"4.2. В общественных пространствах категории К2 допускается размещать любые виды нестационарных торговых объектов сезонного размещения, киоски и торговые павильоны площадью не более 15 кв. м, группы указанных видов нестационарных торговых объектов (не более пяти нестационарных торговых объектов в группе), нестационарные торговые объекты, объединенные с остановочными навесами, торговые автоматы "(вендинговые автоматы)". Длина сгруппированных нестационарных торговых объектов не должна превышать 17 м".;

1.7. Пункт 4.10 изложить в следующей редакции:

"4.10. "Расстояние от нестационарных торговых объектов постоянного размещения до опор освещения, дорожных ограждений барьерного типа должно составлять не менее 1 м, до оси стволов деревьев - не менее 2,5 м.";

1.8. Подпункт 5.1.1 изложить в следующей редакции:

"5.1.1. Требуемые параметры киоска:

один этаж;  
высота - не более 3 м;  
размер торгового окна - не менее 0,6 x 0,6 м. Окно может быть расположено в любой части торгового фасада;  
ширина прилавка- не более 0,3 м;  
расстояние от основания киоска до нижнего края окна - 1 м;  
вход для продавца может быть расположен на любой стороне киоска, кроме торгового фасада;  
высота входной двери - не менее 2,0 м., ширина - не менее 0,8 м;  
фризовая часть опциональна и предназначена для размещения дополнительного оборудования, по длине и ширине не должна превышать габариты киоска, по высоте - не более 0,5 м от крыши киоска;  
цвет фриза должен совпадать с основным цветом фасада киоска;  
со стороны торгового фасада может быть оборудован навес шириной 0,6 - 0,9 м;  
кровля односкатная (с минимальным уклоном 3° в сторону задней стенки).";

1.9. Подпункт 5.1.3 изложить в следующей редакции:

"5.1.3. Цвет элементов конструкции и оборудования киоска определяется в соответствии с цветовым стандартом RAL: для зоны К1 - RAL 7026, 7043, для зон К2, К3: RAL 7026, 7043, 9004, 1000.";

1.10. Дополнить пунктом 5.1.<sup>1</sup> следующего содержания:

"5.1.<sup>1</sup> Архитектурный облик киосков с холодильным оборудованием должен соответствовать типовому оформлению, приведенному в приложении 2 к настоящему Дизайн-коду".

1.11. " 5.1.1.<sup>1</sup> Требуемые параметры киоска с холодильным оборудованием:

один этаж;  
высота - не более 3 м;  
размер торгового окна - не менее 0,6 x 0,6 м. Окно может быть расположено в любой части торгового фасада;

расстояние от основания киоска с холодильным оборудованием до нижнего края окна - 1 м;

вход для продавца может быть расположен на любой стороне киоска с холодильным оборудованием, кроме торгового фасада;

высота входной двери - не менее 2,0 м, ширина - не менее 0,8 м;

фризовая часть опциональна и предназначена для размещения дополнительного оборудования, по длине и ширине не должна превышать габариты киоска с холодильным оборудованием, по высоте - не более 0,5 м от крыши киоска с холодильным оборудованием;

цвет фриза должен совпадать с основным цветом фасада киоска с холодильным оборудованием;

со стороны торгового фасада может быть оборудован навес шириной 0,6 - 0,9 м;

кровля односкатная (с минимальным уклоном 3° в сторону задней стенки).

Допускается использование тента для защиты продукции от попадания солнечных лучей. Рекомендуется использовать однотонный тент в соответствии с цветовым стандартом RAL 7036. Продольный тент выполняется единым полотном на всю длину навеса. Ширина тента от места крепления к навесу до его свободно свисающего края не должна превышать 0,4 м. При необходимости использования боковых тентов, следует предусмотреть стыковку бокового тента с продольным без перепадов высот. Боковой тент выполняется в едином стиле с продольным.";

1.12. "5.1.2.<sup>1</sup> Рекомендуемые материалы элементов конструкции и оборудования киоска с холодильным оборудованием: композитная алюминиевая панель, нержавеющая сталь и сталь с порошковой краской, стекло.";

1.13. "5.1.3.<sup>1</sup> Цвет элементов конструкции и оборудования киоска с холодильным оборудованием определяется в соответствии с цветовым стандартом RAL: для зоны К1 - RAL 7026, 7043, для зон К2, К3: RAL 7026, 7043, 9004, 1000.";

1.14. "5.1.4.<sup>1</sup> Допускается размещение киосков с холодильным оборудованием со следующей площадью и габаритами:

8 кв. м - 4 х 2 м.;

- 9, 24 кв. м. - 2,1 x 4,4 м.;
- 10 кв. м - 4 x 2,5 м.;
- 10, 71 кв. м - 5,1 x 2,1 м.;
- 11, 22 кв. м. - 5,1 x 2,2 м.;
- 11,25 кв. м. - 4,5 x 2,5 м.;
- 12,5 кв. м. - 5,2 x 2,45 м.;
- 12,74 кв. м. - 5,2 x 2,45 м.";

1.15. "5.1.5.<sup>1</sup> Рекомендуемая освещенность внутреннего пространства киоска с холодильным оборудованием 100-200 лк. Внутри рекомендуется устанавливать светодиодные светильники с температурой света 3000-4000 К. Наружное освещение киоска с холодильным оборудованием должно соответствовать нормируемым показателям освещения соответствующей городской территории.";

1.16. "5.1.6.<sup>1</sup> Возле киоска с холодильным оборудованием должна быть установлена урна. Допускается установка скамеек для кратковременного отдыха.

1.17. "5.1.7.<sup>1</sup> Для одиночных киосков с холодильным оборудованием допускаются отклонения по высоте, габаритам и площади в пределах 10 %.";

1.18. Пункт 5.2 изложить в следующей редакции:

"5.2. Архитектурный облик торгового павильона должен соответствовать типовому оформлению, приведенному в приложении 3 к настоящему Дизайн-коду";

1.19. Подпункт 5.2.1 изложить в следующей редакции:

"5.2.1. Требуемые параметры торгового павильона:

один этаж;

высота - не более 3 м;

высота входной двери - не менее 2,0 м., ширина - не менее 0,8 м;

фризовая часть опциональна и предназначена для размещения дополнительного оборудования, по длине и ширине не должна превышать габариты торгового павильона, по высоте - не более 0,5 м от крыши торгового павильона;

цвет фриза должен совпадать с основным цветом фасада торгового павильона;

со стороны торгового фасада может быть оборудован навес шириной 0,6 - 0,9 м;

крыша односкатная (с минимальным уклоном  $3^\circ$  в сторону задней стенки).";

1.20. Подпункт 5.2.3 изложить в следующей редакции:

"5.2.3. Цвет элементов конструкции и оборудования торгового павильона определяется в соответствии с цветовым стандартом RAL: для зоны К1 - RAL 7026, 7043, для зон К2, К3: RAL 7026, 7043, 9004, 1000.";

1.21. Пункт 5.3 изложить в следующей редакции:

"5.3. Архитектурный облик киоска, объединенного с остановочным навесом, должен соответствовать типовому оформлению, приведенному в приложении 4 к настоящему Дизайн-коду";

1.22. Подпункт 5.3.3 изложить в следующей редакции:

"5.3.3. Цвет элементов конструкции и оборудования киоска, объединенного с остановочным навесом, определяется в соответствии с цветовым стандартом RAL: для зоны К1 - RAL 7026, 7043, для зон К2, К3: RAL 7026, 7043, 9004, 1000.";

1.23. Пункт 5.4 изложить в следующей редакции:

"5.4. Архитектурный облик павильона, объединенного с остановочным навесом, должен соответствовать типовому оформлению, приведенному в приложении 5 к настоящему Дизайн-коду.";

1.24. Подпункт 5.4.1. изложить в следующей редакции:

"5.4.1. Требуемые параметры павильона, объединенного с остановочным навесом:

высота - не более 3 м;

высота входной двери - не менее 2,0 м, ширина - не менее 0,8 м;

фризовая часть опциональна и предназначена для размещения дополнительного оборудования, по длине и ширине не должна превышать габариты павильона, объединенного с остановочным навесом, по высоте - не более 0,5 м от крыши павильона, объединенного с остановочным навесом;

цвет фриза должен совпадать с основным цветом фасада павильона, объединенного с остановочным навесом;

со стороны торгового фасада может быть оборудован навес шириной 0,6 - 0,9 м;

крыля односкатная (с минимальным уклоном 3° в сторону задней стенки).";

1.25. Подпункт 5.4.3 изложить в следующей редакции:

"5.4.3. Цвет элементов конструкции и оборудования торгового павильона, объединенного с остановочным навесом, определяется в соответствии с цветовым стандартом RAL: для зоны К1 - RAL 7026, 7043, для зон К2, К3: RAL 7026, 7043, 9004, 1000.";

1.26. Пункт 5.5. изложить в следующей редакции:

Архитектурный облик торгового автомата (вендингового автомата) должен соответствовать вариантам типового оформления, приведенным в приложении 6 к настоящему Дизайн-коду.

1.27. Подпункт 5.5.1 после слов "торгового автомата" дополнить словами "(вендингового автомата)";

1.28. Подпункт 5.5.2 после слов "торгового автомата" дополнить словами "(вендингового автомата)";

1.29. Пункт 5.5 дополнить подпунктом 5.5.3. следующего содержания:

"5.5.3 Требуемые параметры торгового автомата "(вендингового автомата)" :  
высота - не более 3 м.;

внешняя полка шириной не более 0,3 м.,

расстояние от основания торгового автомата "(вендингового автомата)" до нижнего края внешней полки не более 1,20 м.";

1.30. Дополнить пунктом 5.5.<sup>1</sup> следующего содержания:

"5.5.<sup>1</sup> Архитектурный облик торгового павильона для продажи безалкогольных напитков должен соответствовать типовому оформлению, приведенному в приложении 6.1. к настоящему Дизайн-коду".

1.31. "5.5.1.<sup>1</sup> Требуемые параметры торгового павильона для продажи безалкогольных напитков:

один этаж;

высота - не более 3 м;



высота входной двери - не менее 2,0 м., ширина - не менее 0,8 м;

над входной дверью и витражами предусмотрен фриз, высотой от 0,3 до 0,5 м, не влияющий на габариты торгового павильона;

цвет фриза и материалы исполнения должны совпадать с основным цветом фасада павильона;

кровля односкатная (с минимальным уклоном  $3^\circ$  в сторону задней стенки)";

1.32. "5.5.2.<sup>1</sup> Рекомендуемые материалы элементов конструкции и оборудования торгового павильона для продажи безалкогольных напитков: композитная алюминиевая панель, нержавеющая сталь и сталь с оцинковкой и порошковой краской, стекло, брус лиственницы";

1.33. "5.5.3.<sup>1</sup> Цвет элементов конструкции и оборудования торгового павильона для продажи безалкогольных напитков определяется в соответствии с цветовым стандартом RAL: для зоны K1 - RAL 7026, 7043, для зон K2, K3: RAL 7026, 7043, 9004, 1000.";

1.34. "5.5.4.<sup>1</sup> Допускается размещение торгового павильона для продажи безалкогольных напитков со следующими габаритными размерами:

2,89 кв. м - 1,7 x 1,7 м.;

3,9 кв. м - 1,7 x 2,3 м.;

5,13 кв. м - 1,9 x 2,7 м";

1.35. "5.5.5.<sup>1</sup> Рекомендуемая освещенность внутреннего пространства торгового павильона для продажи безалкогольных напитков 100–200 лк. Внутри рекомендуется устанавливать светодиодные светильники с температурой света 3000-4000 К. Наружное освещение торгового павильона для продажи безалкогольных напитков должно соответствовать нормируемым показателям освещения соответствующей городской территории.";

1.36. "5.5.6.<sup>1</sup> Возле торгового павильона для продажи безалкогольных напитков должна быть установлена урна". Допускается установка скамеек для кратковременного отдыха;

1.37. "5.5.7.<sup>1</sup> Для одиночных торговых павильонов для продажи безалкогольных напитков допускаются отклонения по высоте, габаритам и площади в пределах 10 %."

1.38. Пункт 5.6. изложить в следующей редакции:

"5.6. Архитектурный облик торговой тележки должен соответствовать вариантам типового оформления, приведенным в приложении 7 к настоящему Дизайн-коду.";

1.39. Подпункт 5.6.3 изложить в следующей редакции:

"5.6.3 Цвет элементов конструкции и оборудования торговой тележки определяется в соответствии с цветовым стандартом RAL: для зоны К1 - RAL 7026, 7043, для зон К2, К3: RAL 7026, 7043, 9004, 1000.";

1.40. Пункт 5.7. изложить в следующей редакции:

"5.7. Архитектурный облик торговой палатки должен соответствовать типовому оформлению, приведенному в приложении 8 к настоящему Дизайн-коду.";

1.41. Пункт 5.8 изложить в следующей редакции:

"5.8. Архитектурный облик бахчевого развала должен соответствовать типовому оформлению, приведенному в приложении 9 к настоящему Дизайн-коду."

1.42. Подпункт 5.8.2 изложить в следующей редакции:

"5.8.2 Цвет элементов конструкции и оборудования бахчевого развала определяется в соответствии с цветовым стандартом RAL: RAL 1013, 7026, 7043, 1000.";

2. Настоящее решение вступает в силу со дня его официального опубликования в газете "Новгород".

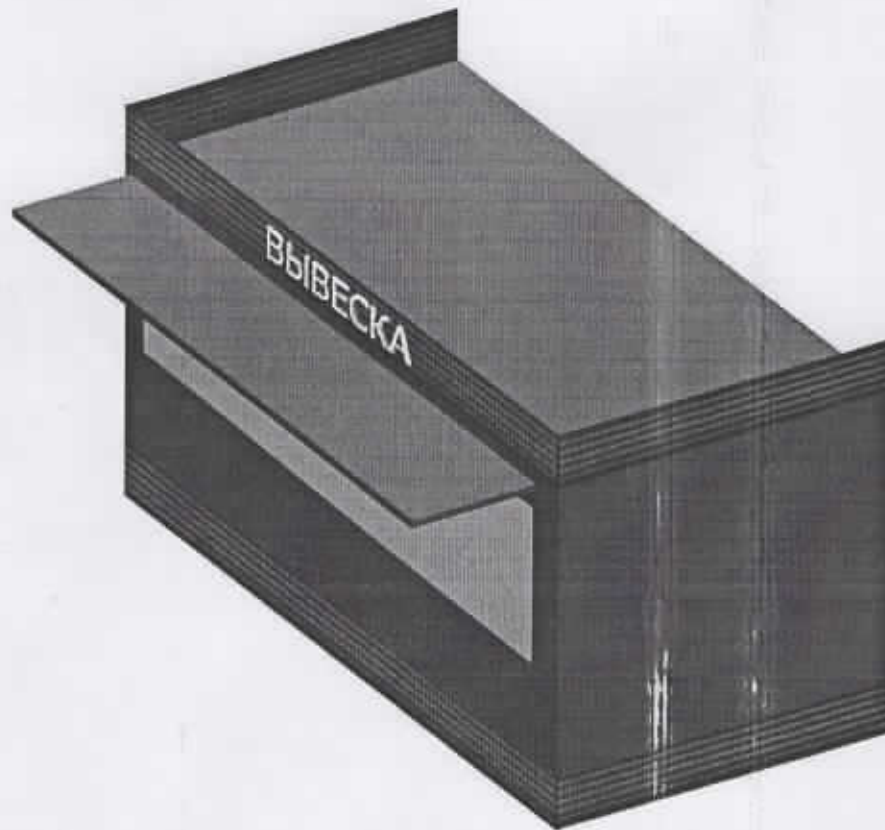
Проект подготовил:

Председатель комитета  
экономического развития и инвестиций  
Администрации Великого Новгорода

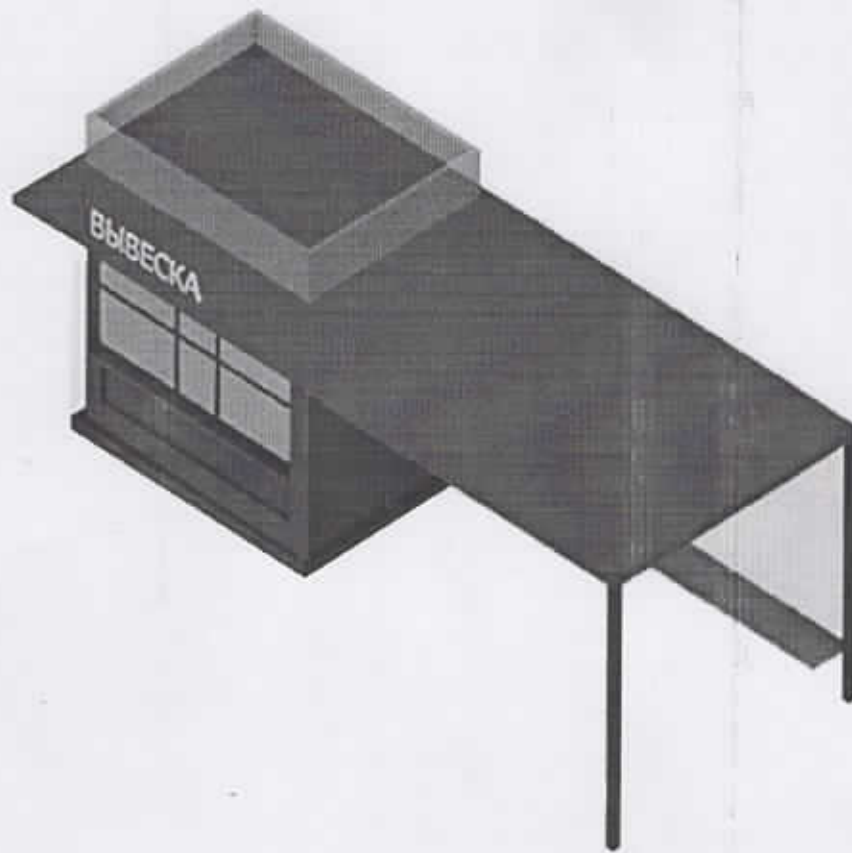
 Д.А. Гугнин

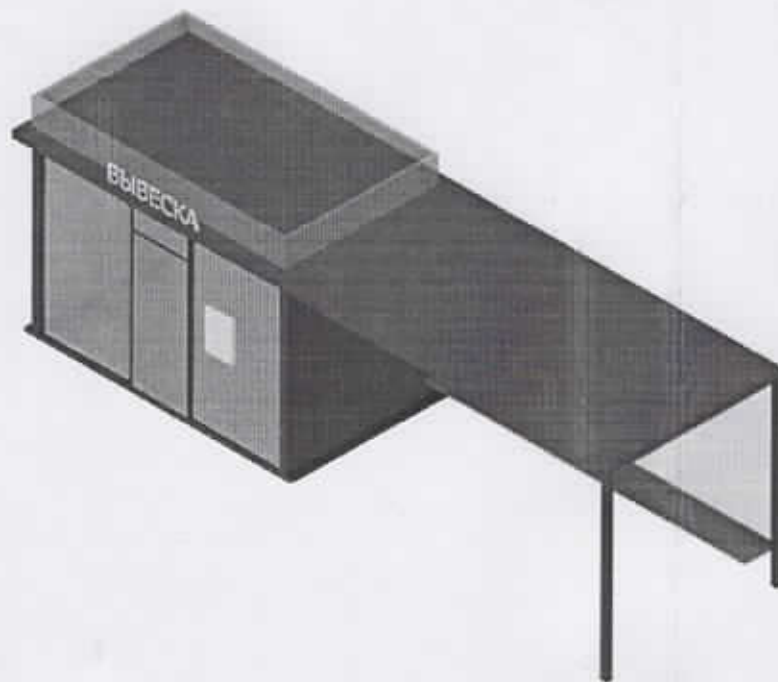
**ТИПОВОЕ ОФОРМЛЕНИЕ ВНЕШНЕГО ВИДА КИОСКА**



**ТИПОВОЕ ОФОРМЛЕНИЕ ВНЕШНЕГО ВИДА КИОСКА С ХОЛОДИЛЬНЫМ  
ОБОРУДОВАНИЕМ**

**ТИПОВОЕ ОФОРМЛЕНИЕ ВНЕШНЕГО ВИДА ТОРГОВОГО ПАВИЛЬОНА**

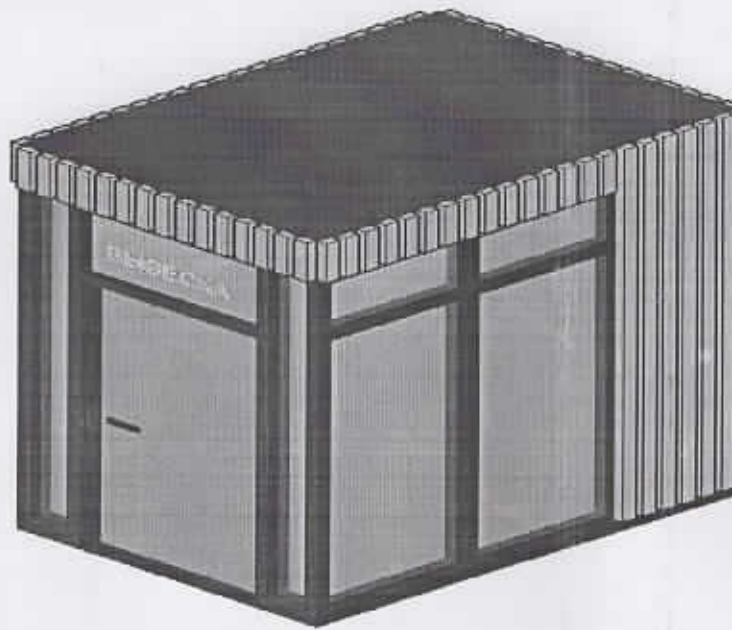
**ТИПОВОЕ ОФОРМЛЕНИЕ ВНЕШНЕГО ВИДА КИОСКА, ОБЪЕДИНЕННОГО  
С ОСТАНОВОЧНЫМ НАВЕСОМ**

**ТИПОВОЕ ОФОРМЛЕНИЕ ВНЕШНЕГО ВИДА ПАВИЛЬОНА, ОБЪЕДИНЕННОГО  
С ОСТАНОВОЧНЫМ НАВЕСОМ**

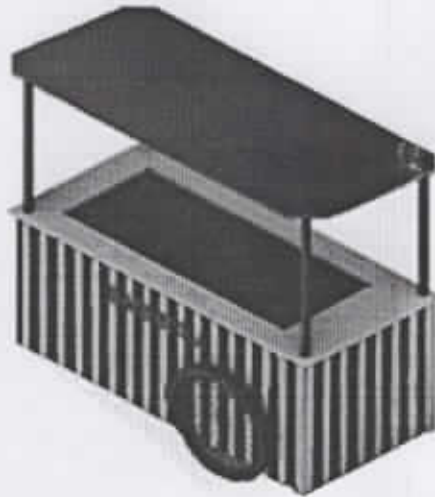
**ВАРИАНТЫ ТИПОВОГО ОФОРМЛЕНИЯ ВНЕШНЕГО ВИДА ТОРГОВОГО АВТОМАТА  
"(ВЕНДИНГОВОГО АВТОМАТА)"**

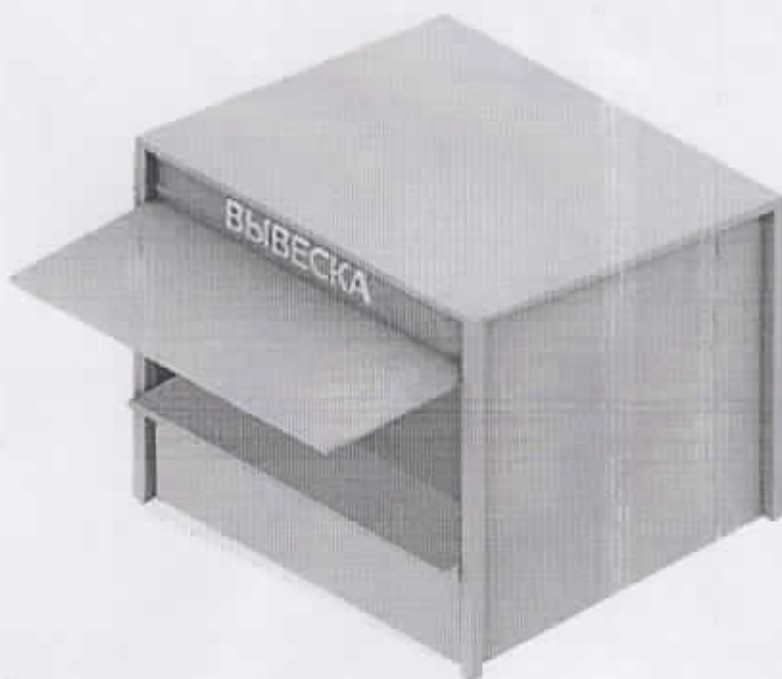


**ТИПОВОЕ ОФОРМЛЕНИЕ ВНЕШНЕГО ВИДА ТОРГОВОГО ПАВИЛЬОНА ДЛЯ  
ПРОДАЖИ БЕЗАЛКОГОЛЬНЫХ НАПИТКОВ**



## ВАРИАНТЫ ТИПОВОГО ОФОРМЛЕНИЯ ВНЕШНЕГО ВИДА ТОРГОВОЙ ТЕЛЕЖКИ



**ТИПОВОЕ ОФОРМЛЕНИЕ ВНЕШНЕГО ВИДА ТОРГОВОЙ ПАЛАТКИ**

## ТИПОВОЕ ОФОРМЛЕНИЕ ВНЕШНЕГО ВИДА БАХЧЕВОГО РАЗВАЛА

