



Новгородская область

Администрация Великого Новгорода

ПОСТАНОВЛЕНИЕ

26.12.2022

№ 6308

Великий Новгород

Об установлении публичного сервитута

Руководствуясь статьей 39.37 Земельного кодекса Российской Федерации, статьей 3.6 Федерального закона от 25 октября 2001 г. № 137-ФЗ "О введении в действие Земельного кодекса Российской Федерации", приказом Росреестра от 19.04.2022 № П/0150 "Об утверждении требований к форме ходатайства об установлении публичного сервитута, содержанию обоснования необходимости установления публичного сервитута", на основании решения о согласовании границ охранной зоны объекта электросетевого хозяйства от 15 июня 2022 года № 44-1429/РС, принятого Северо-Западным управлением Федеральной службы по экологическому, технологическому и атомному надзору, ходатайства ПАО "Россети Северо-Запад" от 06.12.2022 № 11085 и представленных документов Администрация Великого Новгорода **постановляет:**

1. Установить публичный сервитут сроком на 49 лет в интересах публичного акционерного общества "Россети Северо-Запад" (ИНН 7802312751, ОГРН 1047855175785) в целях эксплуатации объекта электросетевого хозяйства ВЛИ-0,4 кВ Л-2 от СТП "Новая Мельница-14" (отпайка от опоры № 2) на землях государственная собственность на которые не разграничена:

площадью 238 кв. м в кадастровом квартале 53:23:2800200;

площадью 182 кв. м в кадастровом квартале 53:23:2800300, -

в границах согласно описанию местоположения границ публичного сервитута (приложение к настоящему постановлению).

2. Утвердить границы публичного сервитута на земли, государственная собственность на которые не разграничена, указанные в пункте 1 настоящего постановления, согласно описанию местоположения границ публичного сервитута (приложение к настоящему постановлению).

3. Установить, что:

3.1. Срок, в течение которого использование земель, государственная собственность на которые не разграничена, указанных в пункте 1 настоящего постановления, в соответствии с их разрешенным использованием будет невозможно или существенно затруднено в связи с осуществлением деятельности, для обеспечения которой установлен публичный сервитут, - 90 дней со дня начала осуществления публичного сервитута ПАО "Россети Северо-Запад";

3.2. В соответствии с пунктом 4 статьи 3.6 Федерального закона от 25 октября 2001 г. № 137-ФЗ "О введении в действие Земельного кодекса Российской Федерации" плата за публичный сервитут в отношении земель, указанных в пункте 1 настоящего постановления, не устанавливается;

3.3. Работы при осуществлении деятельности, для обеспечения которой устанавливается публичный сервитут, проводятся по графику, составляемому по мере необходимости.

4. Порядок установления зон с особыми условиями использования территории и содержание ограничений прав на земельные участки в границах таких зон установлены Постановлением Правительства Российской Федерации от 24 февраля 2009 г. № 160 "О порядке установления охранных зон объектов электросетевого хозяйства и особых условий использования земельных участков, расположенных в границах таких зон".

5. Публичный сервитут считается установленным со дня внесения сведений о нем в Единый государственный реестр недвижимости.

6. ПАО "Россети Северо-Запад" привести земли, указанные в пункте 1 настоящего постановления, в состояние, пригодное для их использования в соответствии с разрешенным использованием согласно градостроительным регламентам территориальной зоны, в которой они расположены, в срок не позднее

чем три месяца после завершения эксплуатации инженерного сооружения, для размещения которого установлен публичный сервитут.

7. Комитету по управлению муниципальным имуществом и земельными ресурсами Великого Новгорода в течение пяти рабочих дней со дня принятия настоящего постановления:

7.1. Разместить настоящее постановление на официальном сайте Администрации Великого Новгорода в сети Интернет;

7.2. Направить копию настоящего постановления в Управление Федеральной службы государственной регистрации, кадастра и картографии по Новгородской области.

Мэр Великого Новгорода

А.Р. Розбаум



ОПИСАНИЕ МЕСТОПОЛОЖЕНИЯ ГРАНИЦ

Публичный сервитут устанавливается в целях эксплуатации объекта электросетевого хозяйства
ВЛИ-0,4 кВ Л-2 от СТП "Новая Мельница-14" (отпайка от опоры №2)

(наименование объекта местоположение границ, которого описано (далее - объект)

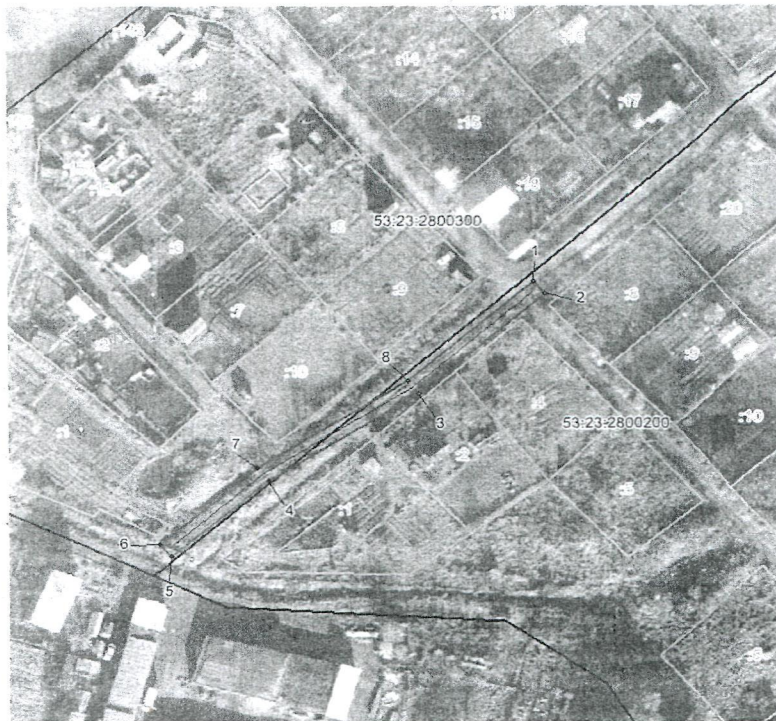
Раздел 1

Сведения об объекте		
№ п/п	Характеристики объекта	Описание характеристик
1	2	3
1	Местоположение объекта	Новгородская область, город Великий Новгород
2	Площадь объекта ± величина погрешности определения площади ($P \pm \Delta P$)	420 кв.м. ± 7 кв.м.
3	Иные характеристики объекта	Публичный сервитут устанавливается в целях размещения и эксплуатации объекта электросетевого хозяйства ВЛИ-0,4 кВ Л-2 от СТП "Новая Мельница-14" (отпайка от опоры №2) Срок публичного сервитута 49 лет в пользу Публичного акционерного общества «Россети Северо-Запад» ИНН 7802312751 (e-mail: post@mrsksevzap.ru) юридический адрес: 196247, Российская Федерация, город Санкт-Петербург, площадь Конституции, дом 3, литер А, помещение 16Н

Раздел 2

Сведения о местоположении границ объекта					
1. Система координат МСК 53 (Зона-2)					
2. Сведения о характерных точках границ объекта					
Обозначение характерных точек границ	Координаты, м		Метод определения координат характерной точки	Средняя квадратическая погрешность положения характерной точки (М), м	Описание обозначения точки на местности (при наличии)
	X	Y			
1	2	3	4	5	6
1	578034,08	2175663,19	Метод спутниковых геодезических измерений (определений)	0,10	Закрепление отсутствует
2	578031,06	2175665,81	Метод спутниковых геодезических измерений (определений)	0,10	Закрепление отсутствует
3	578006,68	2175637,64	Метод спутниковых геодезических измерений (определений)	0,10	Закрепление отсутствует
4	577985,51	2175604,36	Метод спутниковых геодезических измерений (определений)	0,10	Закрепление отсутствует
5	577967,02	2175582,79	Метод спутниковых геодезических измерений (определений)	0,10	Закрепление отсутствует
6	577970,06	2175580,19	Метод спутниковых геодезических измерений (определений)	0,10	Закрепление отсутствует
7	577988,73	2175601,98	Метод спутниковых геодезических измерений (определений)	0,10	Закрепление отсутствует
8	578009,92	2175635,27	Метод спутниковых геодезических измерений (определений)	0,10	Закрепление отсутствует
1	578034,08	2175663,19	Метод спутниковых геодезических измерений (определений)	0,10	Закрепление отсутствует
3. Сведения о характерных точках части (частей) границы объекта					
Обозначение характерных точек части границы	Координаты, м		Метод определения координат характерной точки	Средняя квадратическая погрешность положения характерной точки (М), м	Описание обозначения точки на местности (при наличии)
	X	Y			
1	2	3	4	5	6
Часть № _____					
-	-	-	-	-	-

Схема расположения границ публичного сервитута



масштаб 1:1000

Условные обозначения:

- 1 - характерная точка границы объекта землеустройства (публичного сервитута) и её обозначение
- (thick line) - граница объекта землеустройства (публичного сервитута)
- (dashed line) - граница существующего земельного участка, сведения о котором имеются в ЕГРН
- (thin solid line) - граница кадастрового деления
- (dotted line) - обозначение земельного участка
- 53:23:2800200 - обозначение кадастрового квартала
- (line with cross-ticks) - местоположение инженерного сооружения (линии электропередач)