



Новгородская область

Администрация Великого Новгорода

ПОСТАНОВЛЕНИЕ

21.09.2022

№ 4418

Великий Новгород

Об установлении публичного сервитута

Руководствуясь Земельным кодексом Российской Федерации, в соответствии с указом Губернатора Новгородской области от 21.04.2020 № 233 "Об утверждении схемы и программы перспективного развития электроэнергетики Новгородской области на период 2020-2024 годов", Программой комплексного развития систем коммунальной инфраструктуры Великого Новгорода на период до 2025 года, утвержденной постановлением Администрации Великого Новгорода от 11.11.2016 № 5162, на основании решения о согласовании границ охранной зоны объекта электросетевого хозяйства от 17 декабря 2021 года № 44-3268/РС, принятого Северо-Западным управлением Федеральной службы по экологическому, технологическому и атомному надзору, решения Арбитражного суда Новгородской области от 10.08.2022 № А44-3758/2022, ходатайства ПАО "Россети Северо-Запад" об установлении публичного сервитута от 21.02.2022 № 134 и представленных документов Администрация Великого Новгорода **постановляет:**

1. Установить в интересах публичного акционерного общества "Россети Северо-Запад", ИНН 7802312751, ОГРН 1047855175785, на срок 49 лет публичный сервитут площадью 1135 кв. м в целях размещения (эксплуатации) объекта электросетевого хозяйства - инженерного сооружения ВЛИ-0,4 кВ Л-3 от КТП - "Стрелка-11" местного значения согласно схеме расположения границ публичного

сервитута (приложение к настоящему постановлению), в том числе в отношении земельных участков с кадастровыми номерами:

53:23:9120001:249 по адресу: Российская Федерация, Новгородская область, г.о. Великий Новгород, г. Великий Новгород, территория СНТ Одуванчик, земельный участок 249;

53:23:9120001:250 по адресу: Российская Федерация, Новгородская область, г.о. Великий Новгород, г. Великий Новгород, территория СНТ Одуванчик, земельный участок 250;

53:23:9120001:251 по адресу: Российская Федерация, Новгородская область, г.о. Великий Новгород, г. Великий Новгород, территория СНТ Одуванчик, земельный участок 251;

53:23:9120001:252 по адресу: Российская Федерация, Новгородская область, г.о. Великий Новгород, г. Великий Новгород, территория СНТ Одуванчик, земельный участок 252;

53:23:9120001:253 по адресу: Российская Федерация, Новгородская область, г.о. Великий Новгород, г. Великий Новгород, территория СНТ Одуванчик, земельный участок 253;

53:23:9120001:254 по адресу: Российская Федерация, Новгородская область, г.о. Великий Новгород, г. Великий Новгород, территория СНТ Одуванчик, земельный участок 254;

53:23:9120001:256 по адресу: Российская Федерация, Новгородская область, г.о. Великий Новгород, г. Великий Новгород, территория СНТ Одуванчик, земельный участок 256;

53:23:9120001:259 по адресу: Российская Федерация, Новгородская область, г.о. Великий Новгород, г. Великий Новгород, территория СНТ Одуванчик, земельный участок 259;

53:23:9120001:260 по адресу: Российская Федерация, Новгородская область, г.о. Великий Новгород, г. Великий Новгород, территория СНТ Одуванчик, земельный участок 260;

53:23:9120001:261 по адресу: Российская Федерация, Новгородская область, г.о. Великий Новгород, г. Великий Новгород, территория СНТ Одуванчик, земельный участок 261;

53:23:9120001:262 по адресу: Российская Федерация, Новгородская область, г.о. Великий Новгород, г. Великий Новгород, территория СНТ Одуванчик, земельный участок 262;

53:23:9120001:271 по адресу: Российская Федерация, Новгородская область, г.о. Великий Новгород, г. Великий Новгород, территория СНТ Одуванчик, земельный участок 271;

53:23:9120001:272 по адресу: Российская Федерация, Новгородская область, г.о. Великий Новгород, г. Великий Новгород, территория СНТ Одуванчик, земельный участок 272.

2. Утвердить границы публичного сервитута, указанного в пункте 1 настоящего постановления.

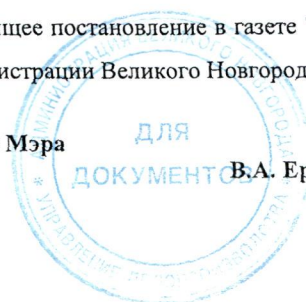
3. ПАО "Россети Северо-Запад" обязано привести земли и земельные участки, расположенные в границах публичного сервитута, в состояние, пригодное для их использования в соответствии с разрешенным использованием, в срок не позднее чем три месяца после окончания размещения объекта, указанного в пункте 1 настоящего постановления.

4. Комитету по управлению муниципальным имуществом и земельными ресурсами Великого Новгорода обеспечить внесение сведений об установлении публичного сервитута, указанного в пункте 1 настоящего постановления, в Единый государственный реестр недвижимости в течение пяти рабочих дней со дня принятия настоящего постановления.

5. Опубликовать настоящее постановление в газете "Новгород" и разместить на официальном сайте Администрации Великого Новгорода в сети "Интернет".

Исполняющий полномочия Мэра
Великого Новгорода

ДЛЯ
ДОКУМЕНТА В.А. Еремин



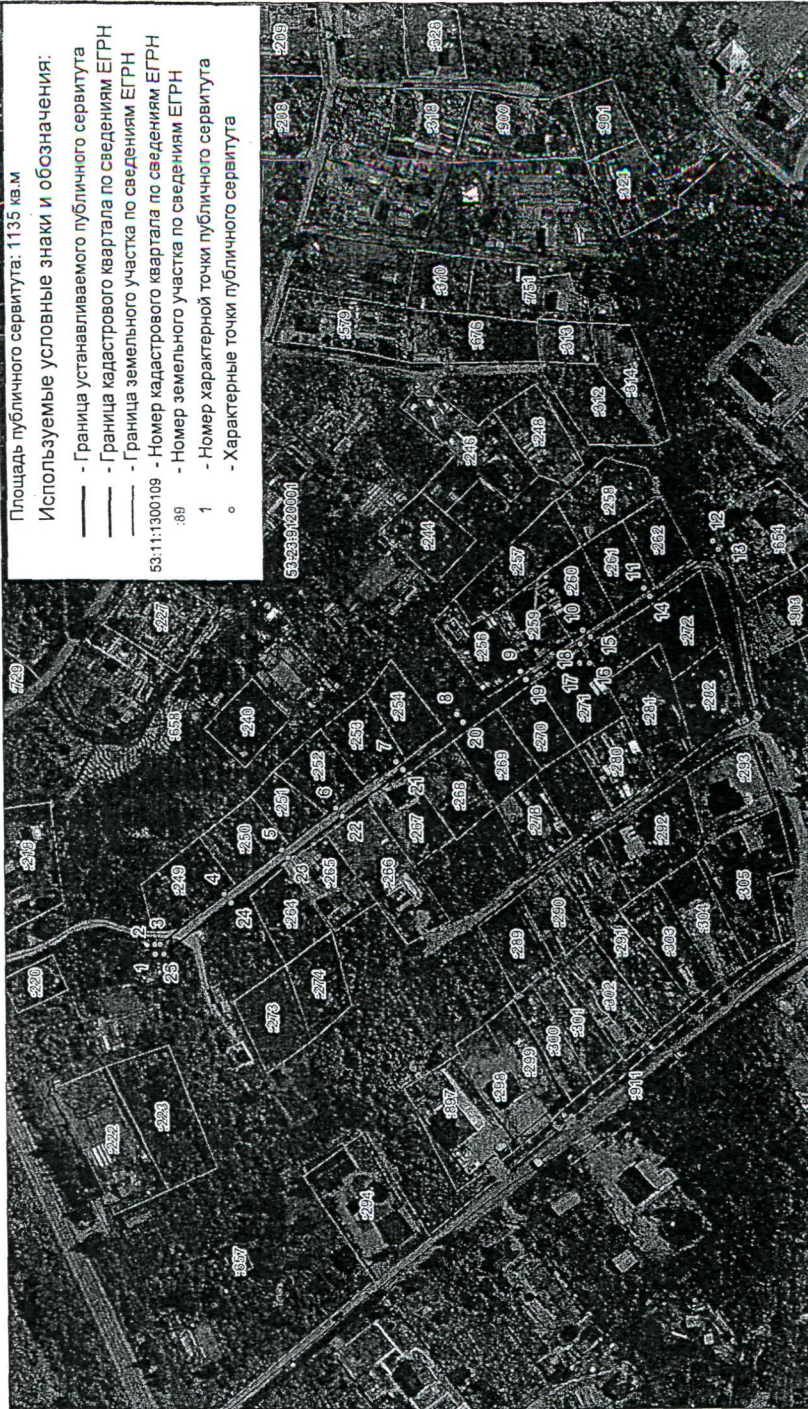
Приложение
к постановлению Администрации
Великого Новгорода
от 21.09.2022 № 4418

Схема расположения границ публичного сервитута
ВЛН-0,4 кв Л-3 от КТП- «Стрелка-11»

Площадь публичного сервитута: 1135 кв.м

Используемые условные знаки и обозначения:

- Граница устанавливаемого публичного сервитута
- Граница кадастрового квартала по сведениям ЕГРН
- Граница земельного участка по сведениям ЕГРН
- 53:11:1300109 - Номер кадастрового квартала по сведениям ЕГРН
- :89 - Номер земельного участка по сведениям ЕГРН
- 1 - Номер характерной точки публичного сервитута
- o - Характерные точки публичного сервитута



Масштаб 1 : 2000

ПЕРЕЧЕНЬ КООРДИНАТ ХАРАКТЕРНЫХ ТОЧЕК ГРАНИЦ ПУБЛИЧНОГО СЕРВИТУТА

ВЛИ-0,4 кВ Л-3 от КТП- «Стрелка-11»

(наименование объекта, местоположение границ которого описано (далее - объект))

Местоположение публичного сервитута: Новгородская область, г. Великий Новгород

Система координат: МСК-53, 2 зона

Площадь публичного сервитута: 1135 кв.м

Обозначение характерных точек границ	Координаты, м		Метод определения координат характерной точки	Средняя квадратическая погрешность положения характерной точки (M), м
	X	Y		
1	2	3	4	5
1	586567.96	2185798.21	Метод спутниковых геодезических измерений (определений)	0.10
2	586567.96	2185802.21	Метод спутниковых геодезических измерений (определений)	0.10
3	586566.03	2185802.22	Метод спутниковых геодезических измерений (определений)	0.10
4	586540.65	2185821.98	Метод спутниковых геодезических измерений (определений)	0.10
5	586517.92	2185839.73	Метод спутниковых геодезических измерений (определений)	0.10
6	586496.48	2185856.37	Метод спутниковых геодезических измерений (определений)	0.10
7	586472.74	2185874.99	Метод спутниковых геодезических измерений (определений)	0.10
8	586449.03	2185894.04	Метод спутниковых геодезических измерений (определений)	0.10
9	586424.09	2185911.17	Метод спутниковых геодезических измерений (определений)	0.10
10	586399.79	2185927.62	Метод спутниковых геодезических измерений (определений)	0.10
11	586375.46	2185944.31	Метод спутниковых геодезических измерений (определений)	0.10
12	586347.79	2185962.97	Метод спутниковых геодезических измерений (определений)	0.10
13	586345.55	2185959.65	Метод спутниковых геодезических измерений (определений)	0.10
14	586373.22	2185940.99	Метод спутниковых геодезических измерений (определений)	0.10
15	586396.72	2185924.88	Метод спутниковых геодезических измерений (определений)	0.10
16	586397.16	2185914.23	Метод спутниковых геодезических измерений (определений)	0.10
17	586401.16	2185914.37	Метод спутниковых геодезических измерений (определений)	0.10
18	586400.84	2185922.08	Метод спутниковых геодезических измерений (определений)	0.10
19	586421.85	2185907.85	Метод спутниковых геодезических измерений (определений)	0.10
20	586446.66	2185890.81	Метод спутниковых геодезических измерений (определений)	0.10
21	586470.27	2185871.84	Метод спутниковых геодезических измерений (определений)	0.10
22	586494.02	2185853.21	Метод спутниковых геодезических измерений (определений)	0.10
23	586515.46	2185836.57	Метод спутниковых геодезических измерений (определений)	0.10
24	586538.19	2185818.82	Метод спутниковых геодезических измерений (определений)	0.10
25	586564.65	2185798.22	Метод спутниковых геодезических измерений (определений)	0.10
1	586567.96	2185798.21	Метод спутниковых геодезических измерений (определений)	0.10