



Новгородская область

Администрация Великого Новгорода

## ПОСТАНОВЛЕНИЕ

02.11.2022

№ 5271

Великий Новгород

### Об установлении публичного сервитута

Руководствуясь статьей 39.37 Земельного кодекса Российской Федерации, статьей 3.6 Федерального закона от 25 октября 2001 г. № 137-ФЗ "О введении в действие Земельного кодекса Российской Федерации", приказом Росреестра от 19.04.2022 № П/0150 "Об утверждении требований к форме ходатайства об установлении публичного сервитута, содержанию обоснования необходимости установлении публичного сервитута", на основании ходатайства ПАО "Россети Северо-Запад" от 10.10.2022 № 9081 и представленных документов Администрация Великого Новгорода **постановляет:**

1. Установить публичный сервитут сроком на 49 лет в интересах публичного акционерного общества "Россети Северо-Запад" (ИНН 7802312751, ОГРН 1047855175785) в целях эксплуатации объекта электросетевого хозяйства ВЛ-10 кВ Л-13 ПС Новгородская:

на земли, государственная собственность на которые не разграничена площадью 283 кв. м в кадастровом квартале 53:23:8624301, площадью 1792 кв. м в кадастровом квартале 53:23:8624302;

на часть (площадь 22 кв. м) земельного участка площадью 52774 кв. м с кадастровым номером 53:23:8624301:184 по адресу: Новгородская область, Великий Новгород, Лужское шоссе;

на часть (площадь 91 кв. м) земельного участка площадью 26050 кв. м с

кадастровым номером 53:23:8624301:151, входящего в состав единого землепользования с кадастровым номером 53:23:0000000:1, по адресу: Новгородская обл., Великий Новгород (на земельном участке расположено сооружение - железная дорога);

на часть (площадь 60 кв. м) земельного участка площадью 12839 кв. м с кадастровым номером 53:23:8624302:42, входящего в состав единого землепользования с кадастровым номером 53:23:0000000:1, по адресу: Новгородская обл., Великий Новгород (на земельном участке расположено сооружение - железная дорога), -

в границах согласно описанию местоположения границ публичного сервитута (приложение к настоящему постановлению).

2. Утвердить границы публичного сервитута на земли, государственная собственность на которые не разграничена, и части земельных участков, указанные в пункте 1 настоящего постановления, согласно описанию местоположения границ публичного сервитута (приложение к настоящему постановлению).

3. Установить, что:

3.1. Срок, в течение которого использование земель, государственная собственность на которые не разграничена, и частей земельных участков, указанных в пункте 1 настоящего постановления, в соответствии с их разрешенным использованием будет невозможно или существенно затруднено в связи с осуществлением деятельности, для обеспечения которой установлен публичный сервитут, - 60 дней со дня начала осуществления публичного сервитута ПАО "Россети Северо-Запад";

3.2. В соответствии с пунктом 4 статьи 3.6 Федерального закона от 25 октября 2001 г. № 137-ФЗ "О введении в действие Земельного кодекса Российской Федерации" плата за публичный сервитут в отношении земель, указанных в пункте 1 настоящего постановления, не устанавливается;

3.3. Работы при осуществлении деятельности, для обеспечения которой устанавливается публичный сервитут, проводятся по графику, составляемому по мере необходимости.

4. Порядок установления зон с особыми условиями использования территории и содержание ограничений прав на земельные участки в границах таких

зон установлены Постановлением Правительства Российской Федерации от 24 февраля 2009 г. № 160 "О порядке установления охранных зон объектов электросетевого хозяйства и особых условий использования земельных участков, расположенных в границах таких зон".

5. Публичный сервитут считается установленным со дня внесения сведений о нем в Единый государственный реестр недвижимости.

6. ПАО "Россети Северо-Запад" привести земли и части земельных участков, указанные в пункте 1 настоящего постановления, в состояние, пригодное для их использования в соответствии с разрешенным использованием согласно градостроительным регламентам территориальной зоны, в которой они расположены, в срок не позднее чем три месяца после завершения эксплуатации инженерного сооружения, для размещения которого установлен публичный сервитут.

7. Комитету по управлению муниципальным имуществом и земельными ресурсами Великого Новгорода в течение пяти рабочих дней со дня принятия настоящего постановления:

7.1. Разместить настоящее постановление на официальном сайте Администрации Великого Новгорода в сети Интернет;

7.2. Направить копию настоящего постановления в Управление Федеральной службы государственной регистрации, кадастра и картографии по Новгородской области.

**Мэр Великого Новгорода**

**А.Р. Розбаум**



## ОПИСАНИЕ МЕСТОПОЛОЖЕНИЯ ГРАНИЦ

*Публичный сервитут устанавливается в целях эксплуатации объекта электросетевого хозяйства ВЛ-10  
кВ Л-13 ПС Новгородская*

(наименование объекта, местоположение границ которого описано (далее - объект))

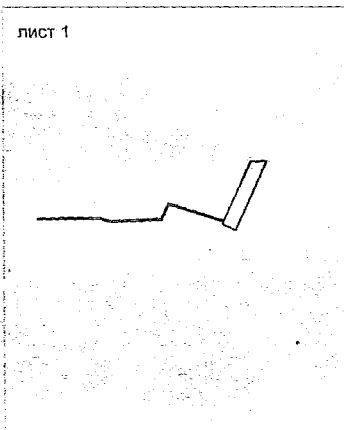
### Раздел 1

Сведения об объекте		
№ п/п	Характеристики объекта	Описание характеристик
1	2	3
1	Местоположение объекта	<i>Российская Федерация, Новгородская область, г. Великий Новгород</i>
2	Площадь объекта ± величина погрешности определения площади (Р ± Дельта Р)	<i>2248кв.м. ± 17кв.м.</i>
3	Иные характеристики объекта	<p><i>Публичный сервитут под объект электросетевого хозяйства</i></p> <p><i>Цель установления: Публичный сервитут устанавливается в целях эксплуатации объекта электросетевого хозяйства ВЛ-10 кВ Л-13 ПС Новгородская (п.1 ст. 39.37 Земельного кодекса Российской Федерации)</i></p> <p><i>Срок установления публичного сервитута - 49 лет.</i></p> <p><i>Сервитут устанавливается в пользу публичного акционерного общества Россети Северо-Запад."</i></p> <p><i>Юридический адрес: 196247, г. Санкт-Петербург, площадь Конституции, дом 3, литер А, помещение 16Н,</i></p> <p><i>E-mail: main@pskovenergo.ru</i></p> <p><i>Наименование объекта публичного сервитута: ВЛ-10 кВ Л-13 ПС Новгородская.</i></p> <p><i>Кадастровый район: 53:23</i></p>

# ОПИСАНИЕ МЕСТОПОЛОЖЕНИЯ ГРАНИЦ

Публичный сервитут объекта электросетевого хозяйства ВЛ-10 кВ Л-13 ПС Новгородская  
(наименование объекта, местоположение границ которого описано (халас - объект))

## План границ объекта



А. Сидорова

Масштаб 1:5000

### Используемые условные знаки и обозначения:

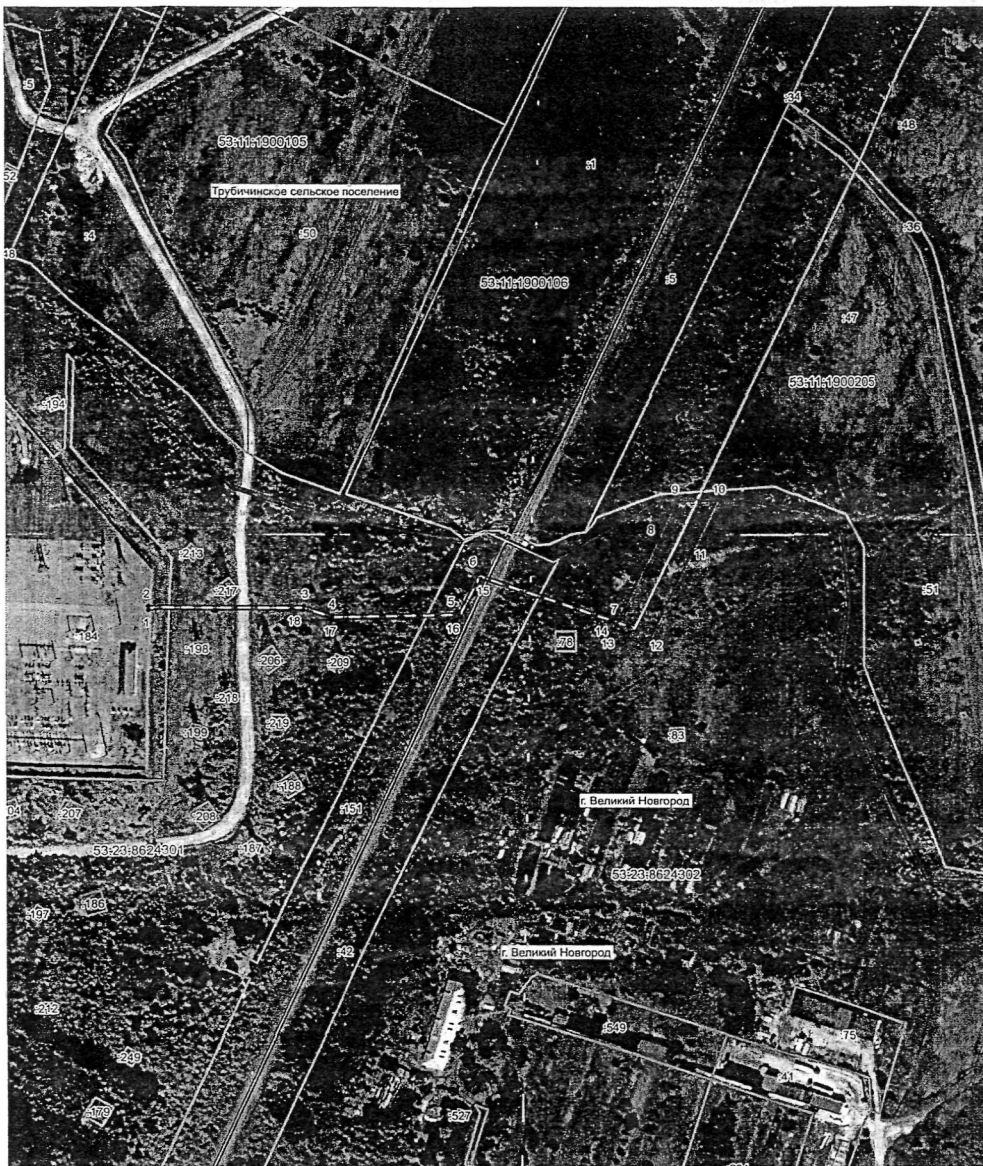
- 1      Граница публичного сервитута
- 1      Обозначение и номер характерной точки границы публичного сервитута
- 53:1130900106      Граница муниципального образования, сведения о котором внесены в ЕГРН
- 123      Граница населенного пункта, сведения о котором внесены в ЕГРН
- 53:1130900106      Граница и кадастровый номер кадастрового квартала
- 123      Граница и обозначение земельного участка, сведения о котором внесены в ЕГРН

Кадастровый индекс Барнаул  
Подпись Барнаул Барнашов А.В.

Дата 03.10.2022 Викторова  
Место для отрисовки плана (или составления описания местоположения границ объекта) 53:1130900106



План границ объекта



Масштаб 1:2000

Используемые условные знаки и обозначения:

- Граница публичного сервитута
- 1 Обозначение и номер характерной точки границы публичного сервитута
- Граница муниципального образования, сведения о котором внесены в ЕГРН
- 53:11:0900106 Граница и кадастровый номер кадастрового квартала
- :123 Граница и обозначение земельного участка, сведения о котором внесены в ЕГРН

Кадастровый инженер  
Подпись \_\_\_\_\_ Бармашов А.В.  
Дата 03.10.2022 г. Викторевич  
Место для отписки (если таковой нет), составившего описание местоположения границ объекта

