



Новгородская область

Администрация Великого Новгорода

ПОСТАНОВЛЕНИЕ

02.11.2022

№ 5268

Великий Новгород

Об установлении публичного сервитута

Руководствуясь статьей 39.37 Земельного кодекса Российской Федерации, статьей 3.6 Федерального закона от 25 октября 2001 г. № 137-ФЗ "О введении в действие Земельного кодекса Российской Федерации", приказом Росреестра от 19.04.2022 № П/0150 "Об утверждении требований к форме ходатайства об установлении публичного сервитута, содержанию обоснования необходимости установления публичного сервитута", на основании ходатайства ПАО "Россети Северо-Запад" от 10.10.2022 № 9082 и представленных документов Администрация Великого Новгорода **постановляет:**

1. Установить публичный сервитут сроком на 49 лет в интересах публичного акционерного общества "Россети Северо-Запад" (ИНН 7802312751, ОГРН 1047855175785) в целях эксплуатации объекта электросетевого хозяйства ВЛ-10 кВ Л-15 ПС Новгородская:

на земли, государственная собственность на которые не разграничена:

площадью 304 кв. м в кадастровом квартале 53:23:8624301;

площадью 4113 кв. м в кадастровом квартале 53:23:8624302;

на части (площадь 24 кв. м) земельного участка площадью 52774 кв. м с кадастровым номером 53:23:8624301:184 по адресу: Новгородская обл., Великий Новгород, Лужское шоссе;

на части (площадь 52 кв. м) земельного участка площадью 26050 кв. м с

кадастровым номером 53:23:8624301:151, входящего в состав единого землепользования с кадастровым номером 53:23:0000000:1, по адресу: Новгородская обл., Великий Новгород (на земельном участке расположено сооружение - железная дорога);

на части (площадь 51 кв. м) земельного участка площадью 12839 кв. м с кадастровым номером 53:23:8624302:42, входящего в состав единого землепользования с кадастровым номером 53:23:0000000:1, по адресу: Новгородская обл., Великий Новгород (на земельном участке расположено сооружение - железная дорога), -

в границах согласно описанию местоположения границ публичного сервитута (приложение к настоящему постановлению).

2. Утвердить границы публичного сервитута на земли, государственная собственность на которые не разграничена, и части земельных участков, указанные в пункте 1 настоящего постановления, согласно описанию местоположения границ публичного сервитута (приложение к настоящему постановлению).

3. Установить, что:

3.1. Срок, в течение которого использование земель, государственная собственность на которые не разграничена, и частей земельных участков, указанных в пункте 1 настоящего постановления, в соответствии с их разрешенным использованием будет невозможно или существенно затруднено в связи с осуществлением деятельности, для обеспечения которой установлен публичный сервитут, - 60 дней со дня начала осуществления публичного сервитута ПАО "Россети Северо-Запад";

3.2. В соответствии с пунктом 4 статьи 3.6 Федерального закона от 25 октября 2001 г. № 137-ФЗ "О введении в действие Земельного кодекса Российской Федерации" плата за публичный сервитут в отношении земель, указанных в пункте 1 настоящего постановления, не устанавливается;

3.3. Работы при осуществлении деятельности, для обеспечения которой устанавливается публичный сервитут, проводятся по графику, составляемому по мере необходимости.

4. Порядок установления зон с особыми условиями использования территории и содержание ограничений прав на земельные участки в границах таких

зон установлены Постановлением Правительства Российской Федерации от 24 февраля 2009 г. № 160 "О порядке установления охранных зон объектов электросетевого хозяйства и особых условий использования земельных участков, расположенных в границах таких зон".

5. Публичный сервитут считается установленным со дня внесения сведений о нем в Единый государственный реестр недвижимости.

6. ПАО "Россети Северо-Запад" привести земли и части земельных участков, указанные в пункте 1 настоящего постановления, в состояние, пригодное для их использования в соответствии с разрешенным использованием согласно градостроительным регламентам территориальной зоны, в которой они расположены, в срок не позднее чем три месяца после завершения эксплуатации инженерного сооружения, для размещения которого установлен публичный сервитут.

7. Комитету по управлению муниципальным имуществом и земельными ресурсами Великого Новгорода в течение пяти рабочих дней со дня принятия настоящего постановления:

7.1. Разместить настоящее постановление на официальном сайте Администрации Великого Новгорода в сети Интернет;

7.2. Направить копию настоящего постановления в Управление Федеральной службы государственной регистрации, кадастра и картографии по Новгородской области.

Мэр Великого Новгорода

И

А.Р. Розбаум



Приложение
к постановлению Администрации
Великого Новгорода
от 02.11.2022 № 5268

ОПИСАНИЕ МЕСТОПОЛОЖЕНИЯ ГРАНИЦ

Публичный сервитут устанавливается в целях эксплуатации объекта электросетевого хозяйства ВЛ-10 кВ Л-15 ПС Новгородская

(наименование объекта, местоположение границ которого описано (далее - объект))

Раздел 1

Сведения об объекте		
№ п/п	Характеристики объекта	Описание характеристик
1	2	3
1	Местоположение объекта	Российская Федерация, Новгородская область, г. Великий Новгород
2	Площадь объекта ± величина погрешности определения площади (Р ± Дельта Р)	4544 кв.м. ± 24 кв.м.
3	Иные характеристики объекта	<p>Цель установления: Публичный сервитут устанавливается в целях эксплуатации объекта электросетевого хозяйства ВЛ-10 кВ Л-15 ПС Новгородская (п.1 ст.39.37 Земельного кодекса Российской Федерации)</p> <p>Срок установления публичного сервитута - 49 лет.</p> <p>Сервитут устанавливается в пользу публичного акционерного общества "Россети Северо-Запад"</p> <p>Юридический адрес: 196247, г. Санкт-Петербург, площадь Конституции, дом 3, литер А, помещении 16Н, E-mail: main@pskovenergo.ru</p> <p>Наименование объекта публичного сервитута: ВЛ-10 кВ Л-15 ПС Новгородская.</p> <p>Кадастровый район: 53:23</p>

Раздел 2

Сведения о местоположении границ объекта

1. Система координат МСК 53 (Зона-2)

2. Сведения о характерных точках границ объекта

Обозначение характерных точек границ	Координаты, м		Метод определения координат характерной точки	Средняя квадратическая погрешность положения характерной точки (Мп), м	Описание обозначения точки на местности (при наличии)
	X	Y			
1	2	3	4	5	6
1	584631.69	2179796.78	Аналитический метод	0,10	-
2	584633.69	2179796.79	Аналитический метод	0,10	-
3	584633.57	2179816.92	Аналитический метод	0,10	-
4	584598.63	2179816.80	Аналитический метод	0,10	-
5	584573.57	2179839.95	Аналитический метод	0,10	-
6	584573.69	2179925.69	Аналитический метод	0,10	-
7	584551.68	2179988.10	Аналитический метод	0,10	-
8	584558.49	2179987.63	Аналитический метод	0,10	-
9	584564.93	2180081.45	Аналитический метод	0,10	-
10	584569.70	2180152.56	Аналитический метод	0,10	-
11	584571.99	2180186.64	Аналитический метод	0,10	-
12	584552.52	2180195.31	Аналитический метод	0,10	-
13	584549.74	2180153.90	Аналитический метод	0,10	-
14	584544.98	2180082.80	Аналитический метод	0,10	-
15	584538.54	2179989.01	Аналитический метод	0,10	-
16	584549.51	2179988.25	Аналитический метод	0,10	-
17	584571.69	2179925.35	Аналитический метод	0,10	-
18	584571.57	2179839.08	Аналитический метод	0,10	-
19	584597.85	2179814.80	Аналитический метод	0,10	-
20	584631.58	2179814.91	Аналитический метод	0,10	-
1	584631.69	2179796.78	Аналитический метод	0,10	-

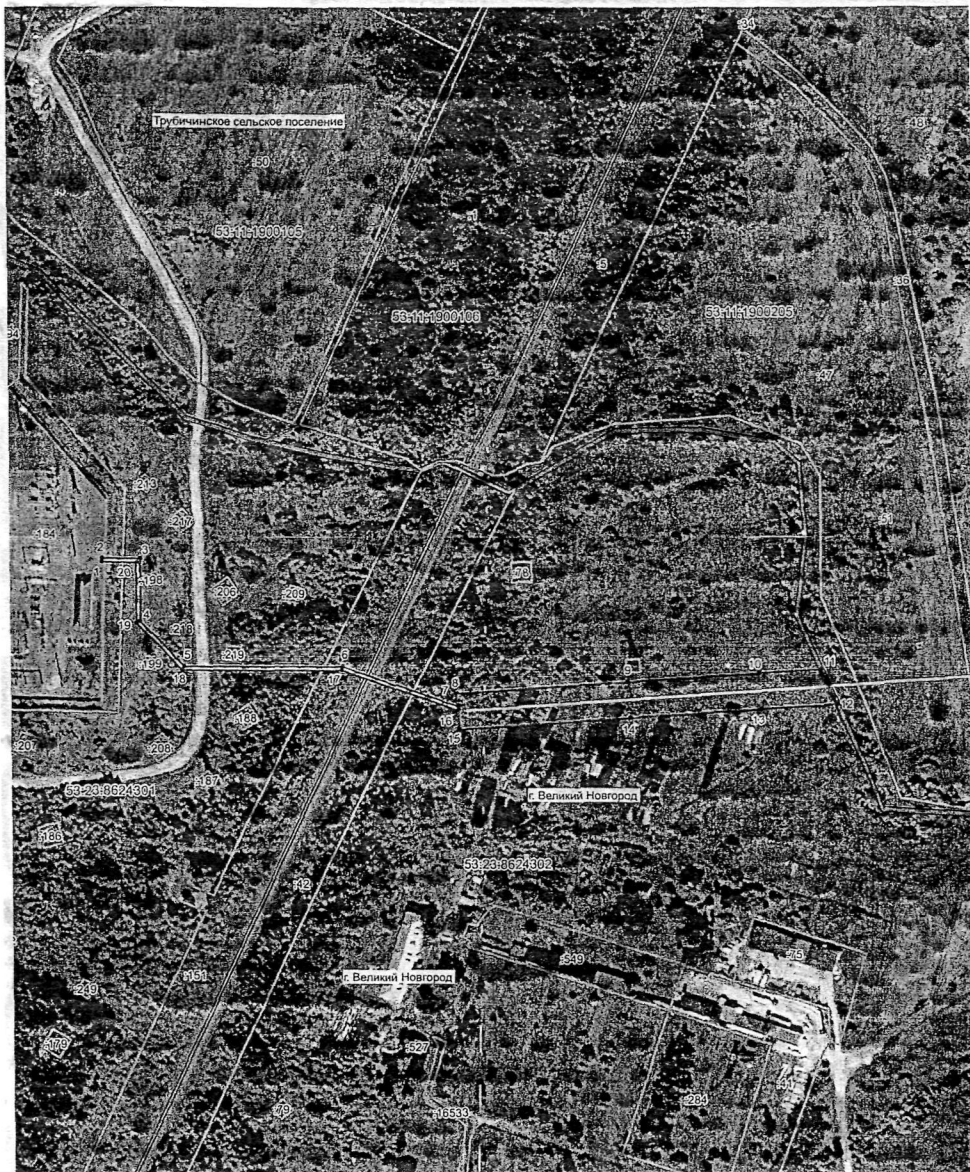
3. Сведения о характерных точках части (частей) границы объекта

Обозначение характерных точек части границы	Координаты, м		Метод определения координат характерной точки	Средняя квадратическая погрешность положения характерной точки (Мп), м	Описание обозначения точки на местности (при наличии)
	X	Y			
1	2	3	4	5	6
Часть № -					
-	-	-	-	-	-

ОПИСАНИЕ МЕСТОПОЛОЖЕНИЯ ГРАНИЦ

Публичный сервитут объекта электросетевого хозяйства ВЛ-10 кВ Д-15 ПС Новгородская
(наименование объекта, местоположение границ которого описано далее - объект)

План границ объекта



Масштаб 1:2000

Используемые условные знаки и обозначения:

- Граница публичного сервитута
- Обозначение и номер характерной точки границы публичного сервитута
- Граница муниципального образования, сведения о котором внесены в ЕГРН
- Граница населенного пункта, сведения о котором внесены в ЕГРН
- Граница участка

Кадатровый номер: 53:11:1903111/001/001
Подпись: *Александр Барманов* Барманов А.В.
Дата: 03.11.2022